



Uudenmaan CP-yhdistys  
Nylands CP-förening ry:n

# Tervetuloa Lauranmökille



Mökki on saanut nimensä lahjoittajan, Laura Kurosen mukaan.  
Lauranmökki sijaitsee Saimaalla, Louhiveden rannalla

Osoite: Turkinniementie 70, 52340 Ristiina/Mikkeli (Mikkelistä n. 35 km)



Mökki on n. 20 m<sup>2</sup>; tupa, keittokomero ja erillinen makuuhuone omalla sisäänkäynnillä.

Mökille saa ottaa lemmikin mukaan.

Koira on pidettävä kytkettynä. Jätökset on kerättävä pois.

**Lisätietoja ja varaukset:**

Uudenmaan CP-yhdistys ry

Malmin kauppatie 26, 00700 Helsinki

Mökkivastaava Gun Ainamo,

s-posti: [gun.ainamo@gmail.com](mailto:gun.ainamo@gmail.com)

puh. 050 377 6117

Pankkiyhteys: Helsingin Seudun Osuuspankki

IBAN: FI14 5721 1520 3249 92

**Lauranmökkiä ovat tukeneet seuraavat säätiöt:**

William Thuringin Stiftelse

Stiftelsen Emilie och Rudolf Gesellius

Päivikki ja Sakari Sohlbergin Säätiö

Stiftelsen 7:nde Mars Fonden

Suomen Numismaattinen yhdistys ry

Mökin käyttöohjeet löytyvät myös yhdistyksen kotisivuilta osoitteessa [www.cp-liitto.fi/uusimaa](http://www.cp-liitto.fi/uusimaa) > Yhdistyksen vuokramökki

**Jotta lomasi sujuisi mukavasti, lue *Tervetuloa Lauranmökille*.**



**Lauranmökin sähköjohdot  
ovat vanhat  
eivätkä kestä  
autojen latausrasitetta,  
tulipalovaara.**

## **SISÄLLYSLUETTELO**

Saapuminen .....	4
Majoitus .....	5
Sähköt .....	6
Sisätakka .....	6
Ulkogrilli .....	6
Keittiö ja tiskaus.....	7
Sauna ja uiminen.....	8
Varastorakennus ja WC.....	9
Juomavesi/kaivo .....	10
Vene .....	11
Loppusiivous ja muista ennen lähtöä tarkistaa..	12
Kalastus .....	13
Sekalaista .....	14
Lähipalvelut .....	15
Tiedot Lauranmökin "muista vieraista" .....	16-17
Vinkkejä puunpolttoon .....	18
Tärkeitä yhteystietoja .....	19
Muistilista, omat muistiinpanot .....	20

# SAAPUMINEN

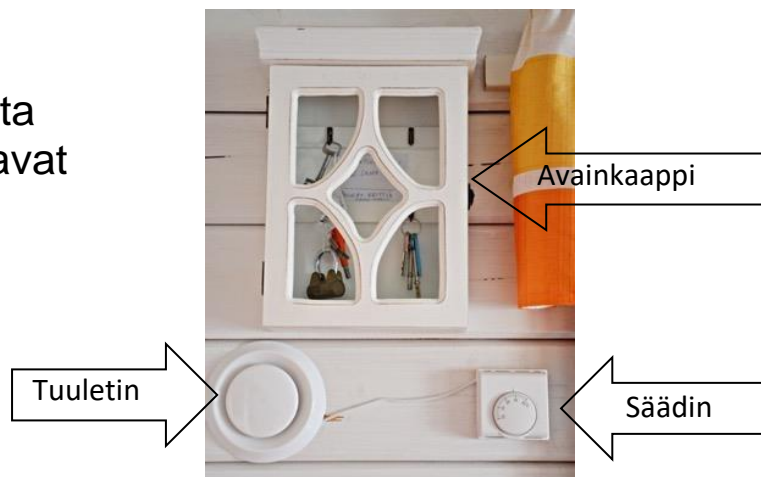
Tervetuloa Lauranmökille.



Kulku mökkiin on terassin kautta



Tuvan avainkaapista löytyy kaikki tarvittavat avaimet.



Mökin ulkoseinällä on aurinkopaneeli, joka liittyy mökin aurinkoilmalämmittimeen. Päiväsaikaan auringon paistaessa saadaan kuivaa ja lämmintä ilmaa mökkiin (ei toimi pilvisellä säällä, iltaisin/öisin). Sisäpuolella tuvassa on tuuletin ja sen vieressä säädin.

## Huom!

säädintä EI saa koskaan sammuttaa kokonaan.  
Pois lähtiessä muista kääntää säädin asentoon 20.

## Turvallisuuteen liittyen tuvasta löytyy:

Ensiapulaukku, sammutuspeite ja vaahtosammutin sekä huoneissa palovaroitin.

## MAJOITUS

Tuvassa on pedattava sohva ja **erillisessä** makuuhuoneessa, mihin kuljetaan ulkokautta, on parivuode.

**Tuvan** sohva on sivusta levitettävä taittopatjalla varustettu sänky. Sängyn alla on vuodevaatelaatikossa peitot ja tyyny.



**Ottakaa mukaan omat liinavaatteet (lakanat, tyynyliinat) sekä pyyhkeet.**

**Vierasmajassa** on 2 sänkyä.

Sängyn alta löytyy telttä, ylimääräiset täkit ja tyyny sekä sängyissä on tuplapatjat.

**Vierasmajassa ei ole sähköä**

## SÄHKÖT

Mökissä on sähköt. Sähkötäulu löytyy **keittiön seinällä** oven vierestä, sähkötäulussa on pääkatkaisija ja sulakkeet. Jos sähköt eivät toimi, tarkista sulakkeet. Varasulakkeita löytyy kulmakaapista.

### Pääsähkökaappi:

Mökin pääsähkö kaappi sijaitsee ulkona, liiterirakennuksen takana olevassa pylväässä.

Pääsähkökaapin avain löytyy mökin avainkaapista.



## TAKKA / PIHAGRILLI

Mökissä on takka. Avaa takkapelti takan yläpuolelta. Puita löytyy puuliiteristä.

Varastosta löytyy irtosähköpatterit, mikäli tarvitsee lisälämmitystä.

Takan, pihagrillin ja saunan tuhkat tyhjenetään lähtiessä ulkona olevaan, kannelliseen peltitynnnyriin.



**Tuhkat ei saa kyteä!**

**Jos et ole varma asiasta, jätä tulipesät tyhjentämättä.**

**Vie kaikki ruoat pois lähtiessäsi.  
Älä jätä mökille omia ruokia!**

## **KEITTIÖ**

Keittiönurkkauksessa on jääkaappi, mikroaaltouuni, kahvinkeitin, vohvelirauta, leipägrilli, sähkövatkain ja kaksipaikkainen induktioliesi (löytyy valkoisen kaapin hyllyltä) sekä astioita ja kattiloita.

Keittiönkaapissa on tilaa säilyttää omia ruokatarvikkeita.

### Induktioliesi:

Älä jätä tai säilytä kattiloita, pannuja tai muuta tavaraa liesitason päällä!

**Lue käyttöohjeet.**

### Jääkaappi:

Laita jääkaapin virtajohto pistorasiaan. Täytä jääkaappi vasta kun se on viileä. Jääkaapissa ei ole pakastelokeroa. Varastosta löytyy pieni pakastin, jota saa käyttää.

**Pois lähtiessäsi siivoa jääkaappi ja irrota sähköjohto. Jätä jääkaapin ovi hieman raolleen, laita vaikka pyyhe oven väliin.**

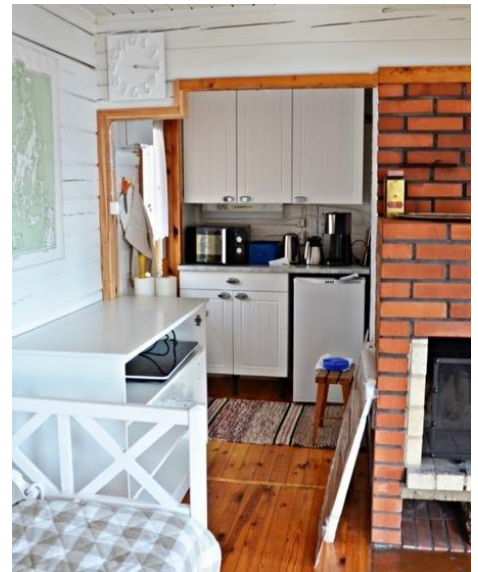
Lähtiessä irrota kaikki pistorasiat.

### Tiskaus:

Tiskaa ulkona. Tiskivadit sekä tiskiaine, harja ja kuivaustelineet löytyvät tiskipöydän alta. **Käytä vain luontoystävällistä tiskiainetta.**

Tiskipaikka on terassin vieressä omenapuun luona. Heitä tiskivedet metsään. **Ruokajätteitä ei saa heittää luontoon!**

**Tiskivesi lämmitetään ulkopadassa.**



## SAUNA

Sauna on puulämmitteinen, puita löytyy varastosta.

**Tarkista aina ennen kiukaan lämmittämistä, että kiukaan vesisäiliössä on vettä!**

Voit ottaa saunavedet järvestä, tai kaivosta, kaivon vesiletku riittää saunaan. Saunomisen jälkeen tuuleta sauna. Käytä saunassa laudeliinaa ja luontoystävällisiä pesuaineita.



## RANTA / UIMINEN

Ranta on tasaisesti syvenevä. Heinä-elokuussa saattaa vedenpinnassa esiintyä ruskeaa siitepölyltä näyttävää suopursu-ruostetta. Se on vaaratonta (lue lisää internetistä). Huom! laiturin päässä on n. 1 m vettä, joten hyppääminen laiturilta on kielletty!





## VARASTORAKENNUS



### VARASTO:

Varastosta löytyy mm. kaivon vesipumpun sähköjohto (jos se ei ole kaivon vieressä), veneen perämoottori, WC kuiviketta, siirrettävä WC-tuoli.

### ESTEETÖN WC ON VAIN APUVÄLINEITÄ KÄYTTÄVILLE, MUUT KÄYTTÄJÄT...

Lauranmökillä on nyt 2 vessaa. Esteetöntä vessaa käyttää VAIN apuvälineitä käyttävät vuokralaiset. KAIKKI muut käyttävät uutta varastorakennuksen yhteyteen tehtyä Cinderella polttavaa vessaa. Tämä helpottaa edellisen kesän ongelmaa täydestä vessanpöntöstä.

Uusi Cinderella polttava vessa on hygieeninen ja turvallinen, mutta se **vaatii aina pussin asentamista vessan pönttöön ennen käyttöä**. Tämä tarkoittaa sitä, että lapset käyttävät vessaa aikuisen seurassa. Tarkemmat käyttöohjeet löytyvät vessasta.



## VARASTOSTA LÖYTYY AKKUKÄYTTÖINEN MOOTTORISAHA

Sitä saa käyttää vain, jos on aikaisempaa kokemusta akkukäyttöisestä moottorisahasta. **Tärkeintä on aina tarkistaa ennen käyttöä, että sahassa on teräketjuöljyä.** Kun lopetat sahaamiseen, lisää öljyä tarvittaessa. Lue käyttöohjeet ennen sahan käyttöönottoa.

**Sieltä löytyy myös raivaussaha. Sen käyttö EI ole sallittua!**

### JUOMAVESI / KAIVO

Kaivon vesi on humuspitoista, mutta sitä voi juoda. Jos haluat hakea juomavettä erikseen, niin mökiltä löytyy vesikanisteri ja Anttolan kylän venesatamasta voi noutaa juomavettä.



#### **Kaivon pumppu:**

Pumppu on aina kaivossa. Pumppu toimii sähköllä. Ota jatkojohto ja liitä se pumpun sähköjohtoon, joka on kaivon kyljessä. Laita pistoke keittiön ulko-oven viereiseen sähkörasiaan. Pistorasian sähkö kytketään päälle mökin sisäpuolella keittiönoven vieressä olevasta kytkimestä.

Kaivonpumppu käynnistyy heti kun sähkö on kytketty ja veden tulo alkaa. Kaivonpumppu sammuu ja veden tulo lakkaa, kun vedät pistorasian irti.

**Ole huolellinen, että vettä ei pääse sähköjohtoihin.**

### **Kotiruokaa ja leivonnaisia**

HALUATKO LOMALLA HYVÄÄ KOTIRUOKAA TAI TUORETTA PULLAA? SOITA JA TILAA 2 PÄIVÄÄ ETUKÄTEEN NAAPURIN LEENALLE PUH: 050 547 7848

OSOITE SIPILÄNTIE 805, ANTTOLA

## VENE

Vene on lukittu, avain löytyy tuvan avainkaapista.

Moottori löytyy varastosta. Käytön jälkeen palauta moottori varastoon.

Jokainen tuo mukanaan veneen polttoaineen.  
Veneen moottori:  
Suzuki 6 hv, 4-tahti, joka käyttää 95 oct. bensaa.



## LOPPUSIIVOUS JA MUITA MUISTETTAVIA ASIOITA ENNEN KOTIIN LÄHTÖÄ

- Irrota kaikkien laitteiden sähköjohdot pistorasioista
- Vie kaikki tuomasi ruoat ja tyhjät pullot/tölkit pois
- Vie roskat jätepiesteeseen, joka löytyy Sipiläntien päästä
- Lukitse vene
- Tarkista, että kaikki tulipesät ovat sammuneet
- Sulje IKKUNAT, MUISTA TARKISTAA SAUNAN IKKUNA
- Lukitse ovet, mökki, sauna, varasto ja vierasmaja.

Pölynimuri löytyy makuuhuoneesta, moppi ja pesuaineet löytyvät terassin väliköistä.

Imuroi huoneet, puistele matot ja petivaatteet. Tiskaa ja kuivaa astiat ja laita ne kaappiin. Jätä mökki siistiksi lähtiessäsi, mökillä ei ole erillistä siivouspalvelua. Jos jätät mökin siivoamatta, yhdistys perii 150 euron siivouskulun.

Jos huomaat puutteita tai jotain rikkoutuu, ilmoita asiasta [gun.ainamo\(a\)gmail.com](mailto:gun.ainamo(a)gmail.com) tai 050-377 6117, Gun Ainamo.

Vie roskat pois. Jätepieste, jossa on keräysastiat sekajätteelle, metallille, kartongille ja paperille, sijaitsee Sipiläntien ja Sydänmaantie tienhaarassa. **VIE MYÖS BIOJÄTTEET!**



## KALASTUS

16 – 64 -vuotiailla kalastajilla pitää olla oma VALTIONKALASTUSKORTTI, jonka voi ostaa netistä [www.kalapaikka.net](http://www.kalapaikka.net).

**Kalastuslupaa** ei tarvita onkimiseen tai pilkkimiseen.

Lisäksi tarvitsee verkkokalastukseen verkkomerkit sekä virveli/uisteluuun luvat.

Mökillä on:

2 kpl verkkomerkkiä sekä 2 uistelu/virvelilupaa, löytyvät tuvan kulmakaapista. Muikkuverkot löytyvät varastosta ja varaston takana on katiska.

Huom! 30m verkkoa/1kpl verkkomerkki, eli jos verkko on 60 m pitkä niin menee yhteen verkkoon 2 verkkomerkkiä.

**Mökillä on mato-onkia mutta EI virveliä.**

Maasto on kuivaa ja kivistä, joten matojen löytäminen on epätodennäköistä. Ehkä paras paikka yrittää löytää matoja mökiltä on omenapuun alta.

Mutta varminta on ostaa matoja esim:

Anttolan kalastuskaupasta.

Anttolan Kone ja Urheilu Oy

Kalastuslupia voit tarvittaessa ostaa lisää

Leena Taivalantti, puh. 050-547 7848

Sipiläntie 805, Anttola



## SEKALAISTA

Mökillä ei ole kovin hyvä kännykkäkenttä, kännykkä ei aina toimi, auttaa, kun menee terassille.

### HYTTYSKARKOTTIMET:

Makuuhuoneen pienestä ruskeasta kaapista löytyy Thermocell-hyönteiskarkoitin **ulkokäyttöön**, (muista lukea käyttöohjeet, jos laite ei ole ennestään tuttu).

Siellä on myös Termocellin täyttöpatruunat.

Lisäksi sieltä löytyy sisätilaan tarkoitettu hyönteiskarkoitin, joka laitetaan huoneen sähköpistorasiaan.

Myös tuvan kulmakaapista löytyy erilaisia suihkutettavia ”hyönteismyrkkyjä”.



**Muista kirjoittaa lyhyt tervehdys Lauranmökin vieraskirjaan.**

**Turvallista kotimatkaa!**

**Toivottavasti lomanne oli onnistunut.**

Toivomme saavamme myös yhdistyksen sähköpostiin palautetta, sillä emme ole lukemassa vieraskirjaa ennen kuin syksyllä.  
[uudenmaancpyhdistys@outlook.com](mailto:uudenmaancpyhdistys@outlook.com)

## MUITA PALVELUITA LÄHISTÖLLÄ

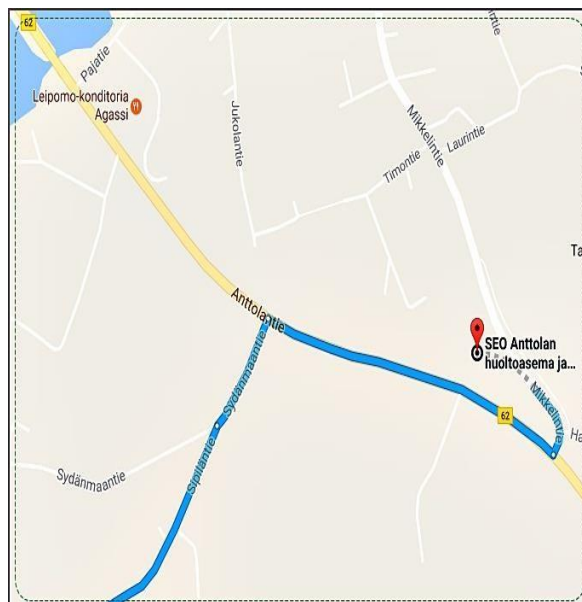
Anttolan keskusta on matkaa n. 10 km. Siellä on mm. ruokakauppa, veneily- ja kalastustarvikeliike, ravintola ja kahvila, leipomo ja kesätori.

Lähimmälle huoltoasemalle, SEO:lle, Sipiläntieltä oikealle Anttolan tietä pitkin n. 500 m

Mikkeliin on n. 35 km.

### Leipomo-kahvila Agassi

Myynnissä uunituoret leipä.  
Matkaa n. 8,5 km. Puh: 040 551 8652, [www.agassi.fi](http://www.agassi.fi) Osoite: Pajatie 1, 52100 Anttola.



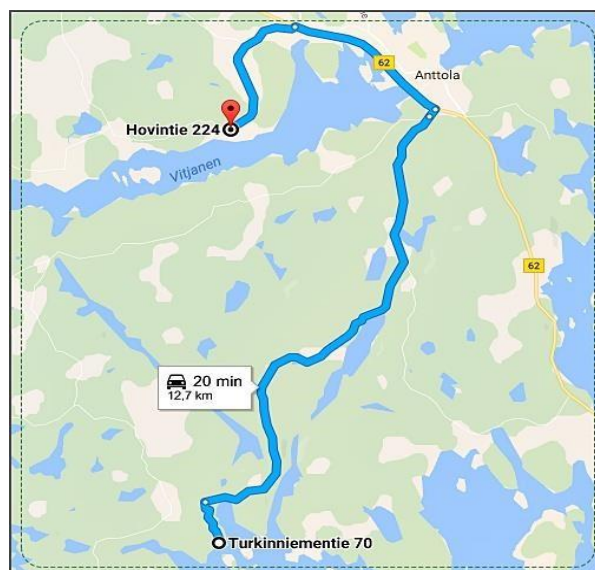
**Anttolanhovin** toimintaa pitää tarkistaa netistä, sillä korona aikana paikanpitäjä on vaihtunut.

Anttolanhovissa voit syödä hyvin, harrastaa ja hemmotella itseäsi ympäri vuoden. ???

Ympäröivä luonto ja Saimaa tarjoavat hyvät puitteet retkeilyyn.

Matkaa mökiltä 12,5 km.

Puh: 020 757 5200, [www.anttolanhovi.fi](http://www.anttolanhovi.fi)  
Osoite: Hovintie 224,  
52100 Anttola.



## TIEDOT LAURANMÖKIN ”MUISTA VIERAISTA”

### SUOJAUDU PUNKEILTA

Lähes jokainen meistä on joskus saanut punkin. Punkki tulisi poistaa pihtien avulla ja puremaa tulisi tarkkailla sen jälkeen.



Punkkipihdit löytyvät lääkelaukusta, tuvan kulmakaapista.

### TEE JOKA ILTA PUNKKITARKASTUS

Ottamalla punkkirokotuksen välttyt hengenvaaralliselta puutiaisaivokuumeelta.

Voit myös käyttää eteerisiä öljyjä, joiden avulla pidät ötökät loitolla.

Alla muutama eteerinen öljy, joka voi auttaa **punkkien karkottamiseen**:

1. **Laventeli** tuoksuu hyvälle, mutta punkit eivät siedä sen hajua.
2. **Lime**, hyönteiset eivät pidä limen tuoksusta. Voit myös suihkuttaa lime öljyä vaatteisiin, jolloin saat paremman suojan
3. **Sitruunaruoho**, tuoksuu ihanalle mutta pitää hyönteiset loitolla.
4. **Eukalyptus**, pitää hyönteiset loitolla. Eukalyptus lievittää myös puremien jälkeen esiintyvää ärsytystä.



## MYRKYTÖN HYTTYSKARKOTE

Tarvitset:

eukalyptusöljyä 15 tippaa  
sitruunaöljyä 15 tippaa  
vaniljauutetta 1 tl  
1dl vodkaa tai käsidesiä

Sekoita eteeriset öljyt alkoholin ja vaniljauutteen kanssa.

Säilytä suihketta spraypullossa.

Tutkijoiden mukaan sekoitus suojaa 97% puremilta jopa 4 t ajan.



## RANTAKÄÄRME KALLE

Lauranmökillä on oma rantakäärme, KALLE.

**Kallea pitää kohdella arvokkaasti ja antaa sen olla rauhassa**

Viime kesänä Kalle nähtiin muutaman kerran rantakivikossa.

Rantakäärme on suomalaisille tuttu "kiltti käärme".

Rantakäärme on myrkytön ja täysin harmiton. Rantakäärme syö kalaa, hiiriä ja muita jyrsiöitä.

**Rantakäärme on rauhoitettu !**

Se tarkoittaa, että sitä ei saa vahingoittaa.

Rantakäärmeitä näkee usein vesistöjen rannoilla, mikä on rantakäärmeen luonnollisin elinympäristö.



Rantakäärme on Suomen suurin käärme. Se kasvaa yleensä 75 - 90 cm mittaiseksi. Selkein tuntomerkki ovat kaulalla sijaitsevat kellertävät "korvaläiskät", jotka usein näkyvät jo kauas. Muuten käärmeen väri saattaa vaihdella ruskeasta mustaan.

# Savuttaako?

– Vinkkejä puunpoltoon

## Savun väri kertoo puunpolttajasta

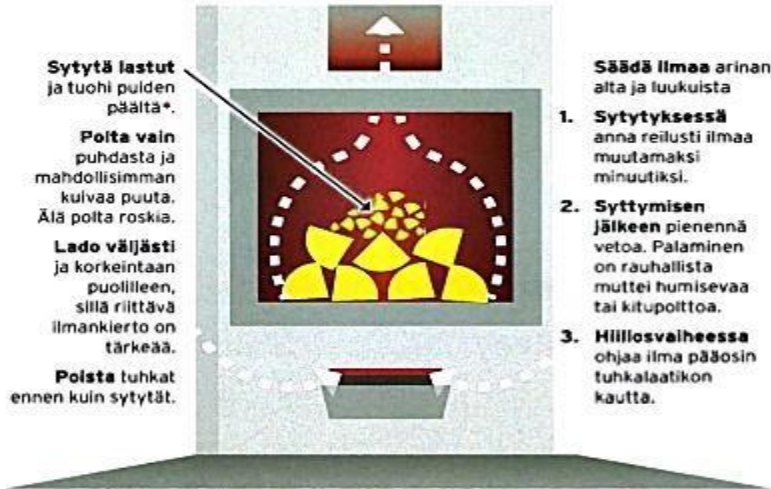
Piipun savu vaalenee minuuteissa, jos paloilmalla on sopivasti ja puut kuivia.



Savuttaja

Tavanomainen tuprutelija

Mestariopolttaja



**Sytytä lastut** ja tuohi puiden päältä\*.

**Polta vain** puhdasta ja mahdollisimman kuivaa puuta. Älä polta roskia.

**Lado väljästi** ja korkeintaan puolilleen, sillä riittävä ilmankierto on tärkeää.

**Polsta tuhkat** ennen kuin sytytät.

**Säädä ilmaa** arinan alta ja luukuista

- 1. Sytytyksessä** anna reilusti ilmaa muutamaksi minuutiksi.
- 2. Syttymisen jälkeen** pienennä vetoa. Palaminen on rauhallista muttei humisevaa tai kitupoltoa.
- 3. Hiillosvaiheessa** ohjaa ilma pääosin tuhkalatikon kautta.

## Polta vain kuivaa ja puhdasta puuta, ei roskia

### Oikein polttaminen

- + Enemmän lämpöä.
- + Vähemmän terveydelle haitallisia päästöjä.
- + Ei käryjä naapurustoon.
- + Piippu pysyy puhtaana.
- + Ei vahingoita takkaa.

### Roskien polttaminen

- Vahingoittaa tulisijaa ja hormia. Muovi tiivistyy piippuun ja voi aiheuttaa nokipalon.
- Syntyy paljon tuhkaa.
- Haisee lähiympäristössä ja on terveyshaitta.
- Jätteen poltto tulisijassa on kielletty. Vie maitopurkit ja muut pakkaukset niille järjestettyyn keräykseen.



**Jäteopas kertoo, mitä jätettä roskasi on ja minne voit viedä sen.**

Saatavilla myös **sovelluskaupoista!**

[hsy.fi/jateopas](http://hsy.fi/jateopas)

Lisää vinkkejä: [www.urbaanipuuvaja.fi](http://www.urbaanipuuvaja.fi)



Vipuvoimaa  
EU:lta  
2014–2020



## TÄRKEITÄ YHTEYSTIETOJA

Gun Ainamo, MÖKKIVASTAAVA  
Uudenmaan CP-yhdistys ry  
Puh. 050 377 6117

Leena Taivalantti, paikalliset kalastus- ja ravustusluvut  
sekä kotiruokaa ja leivonnaisia tilauksesta.  
Puh. 050 547 7848  
Osoite: Sipiläntie 805, Anttola

Marja Pitkämäki, Turkinniementien tiehoitokunnan sihteeri  
Puh. 050 557 1900

Huoltoasema SEO, kahvila/ruoka sekä autokorjaamo  
Puh. 015 450 681  
Mikkelintie 63, 52100 Anttola

Anttolan Kone ja Urheilu Oy, myy mm. onkimatoja  
Puh. 015 660 442  
Satamatie 10, 52100 Anttola

### **Etelä-Savon Pelastuslaitos, ESPL:**

Päivystävä palomestari,  
Mikkelin paloasemaryhmä  
Puh. 020 133 4408  
Kiireellisissä hätätapauksissa  
soita 112.

### **Mikkelin poliisiasema:**

Vaihde, puh. 0295 450 311  
Päivystys, puh. 0295 415 469



**Yleinen hätänumero puh. 112**

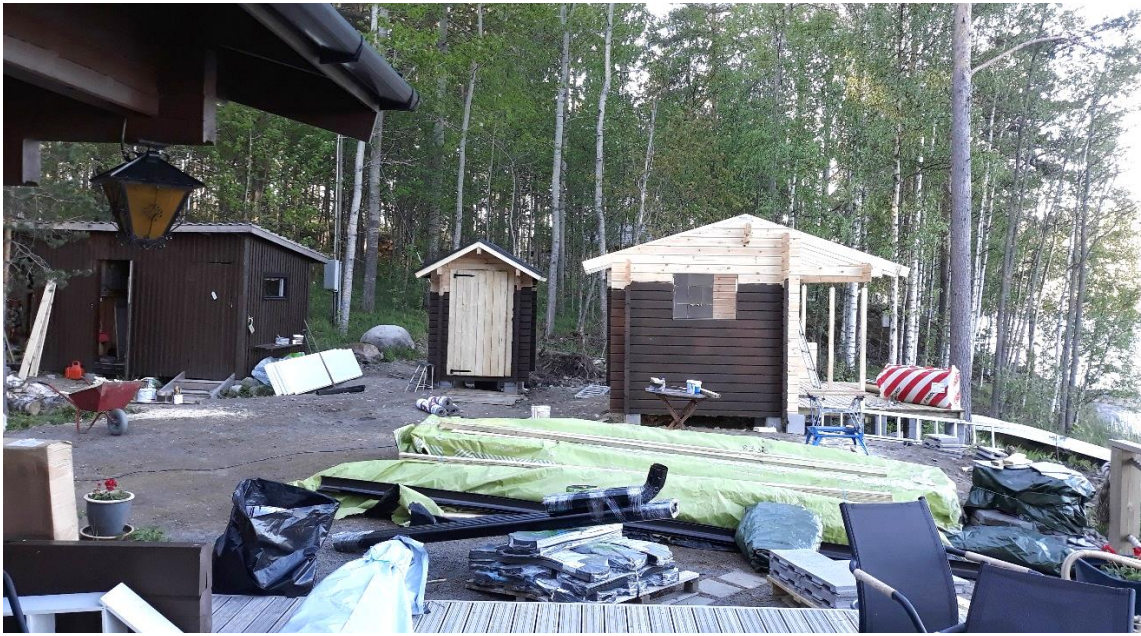




Lauranmökki ensinäkemällä vuonna 2015



Lauranmökki kesäkuussa 2018



Esteetön WC ja rantasaunan työnalla v. 2020

valmis kesällä 2021





Lauranmökin uusi laituri



Näkymä  
saunan  
terassilta